

T.C. İSTANBUL GEDİK ÜNİVERSİTESİ
GÜZEL SANATLAR VE MİMARLIK FAKÜLTESİ, MİMARLIK BÖLÜMÜ
2021-2022 GÜZ DÖNEMİ TASARIM STÜDYOSU KONULARI

TASARIM STÜDYOSU 201 TS1

Eğimli Alanda Konut Tasarımı



Büyükada'da yapılacak incelemeler sonucunda nitelikli bir yapı seçilerek bu yapının yanında, karşısında ya da yakınındaki boş alanda tasarım gerçekleştirilecektir. Seçilen nitelikli yapının analizler sonucunda mimari kurgusundan yeni yapıda izler olması gerekmektedir. Nitelikli yapı rehber niteliğinde olacaktır.

Teması, yapım şekli ve kurgusu ile en az 2 katlı bireysel/müstakil konut tasarımı. Tasarımın verilen alanın çevre verileri göz önünde bulundurularak, eğimli arazi kullanım prensiplerini yansıtabilecek kurguda olması beklenmektedir.

-Alanın ortalama %30 eğimli olması zorunludur.

-Proje alanı yaklaşık 1500 m2 olmalıdır.

TASARIM STÜDYOSU 202 TS2

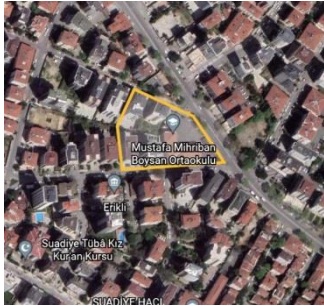
Anaokulu Tasarımı



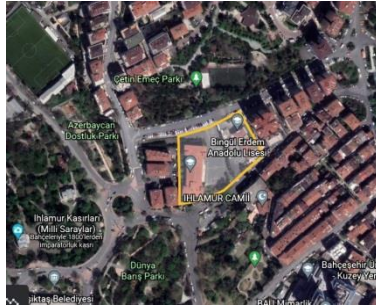
Henüz okul çağı gelmemiş olan 36-68 aylık çocukları okul düzenine, ilköğrenime hazırlayan eğitim kurumu olan anaokulunun tasarlanması beklenmektedir. Öğrenciler için oyun alanları, bahçesi elverişli alanlarda tarım çalışmaları ve denemelerine olanak verecek düzenlemeler yapılabilir. Bu sayede öğrencilerin anaokulundan itibaren ülkenin sahip olduğu değerlerin, birlikte üretimin farkında olarak yetişmelerinin önemine vurgu yapılabilir. Okulun tüm birimlerinin tasarımında ve büyüklük kararlarında, güncel MEB ve Sağlık Bakanlığı kuralları / kabulleri göz önüne alınacaktır.

Öğrencilerin fiziksel ve ruhsal gelişimlerine destek olacak birimler öğrenci tarafından programa ilave edilmekle birlikte, küçük ölçekte bir kitaplık/oyun malzemesi deposu, dinlenme alanları, bilgilendirme, çalışmalarının sergileneceği çok amaçlı salon ve giriş alanlarında sergileme (resim, tablo, heykel, vb) olanağı da sağlanmalıdır. Okulun tüm gün eğitim verileceği düşünülerek 60 kişilik yemekhane planlanmalıdır. Kurum, özel eğitim kurumu olarak düşünülmelidir. (bkz. Millî Eğitim Bakanlığı Okul Öncesi Eğitim ve İlköğretim Kurumları Yönetmeliği, MEB Özel Öğretim Kurumları Yönetmeliği)

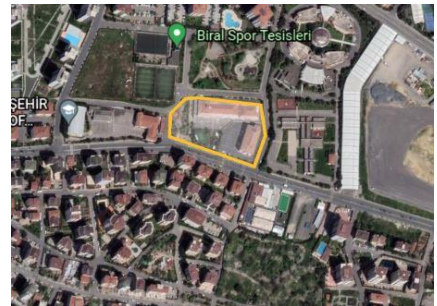
Suadiye 8.000 m2



Besiktas 8.000 m2



Atasehir 10.000 m2



TASARIM STÜDYOSU 301 TS3

Kent İçi Otel Tasarımı

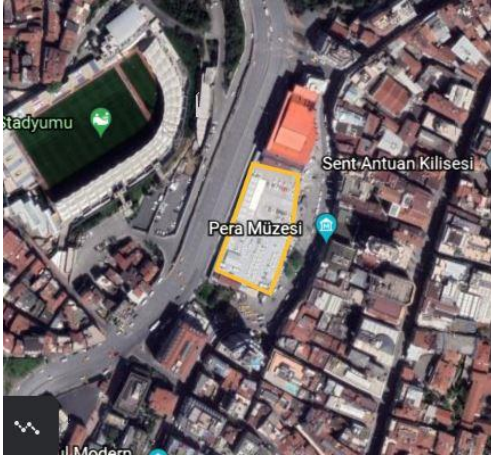


Çalışma alanında konaklama, restoran ve sosyal alanları içeren yıl boyunca kullanılabilir 4 yıldızlı/butik kent içi otel tasarımı beklenmektedir.

Alan konaklamak amacı ile gelen kullanıcılar dışında rekreatif aktiviteler için gelen kullanıcılar da düşünülerek tasarlanmalıdır. Çalışma alanında mevcut yeşil doku, çevre verileri, varsa kıyı ilişkisi ve silüet göz önünde bulundurularak tasarım kararları alınmalıdır. Tasarım, kapasitesi en az 70 oda, 150 yataklı ana kütle ve çekirdek çözümlerini içermelidir.

Otelin 4 yıldız /butik şartlarını sağlaması gereken bilgiler için bkz. "Turizm Tesislerinin Belgelendirilmesine ve Niteliklerine İlişkin Yönetmelik"

Taksim Pera Yaklaşık 6.000 m2



Taksim Pera Yaklaşık 4.200 m2



TASARIM STÜDYOSU 302 TS4

Karma İşlevli Konut Tasarımı



Şehrin merkezinde karma fonksiyonlu (konut+ticaret) bir yapı tasarlanması beklenmektedir. Proje büyüklüğü seçilen yapı adası ve bölge imar şartlarına, çevre verilerine göre oluşturulacaktır. Tasarımın %80'inin konut alanları olması beklenmektedir. Konutlarda, 1+1, 2+1 ve 3+1 plan çözümleri olmalıdır. Projeyi destekleyen ve bulunduğu bölge ile uyumlu, mevcut yerleşimi destekleyen açık – kapalı kamusal alan çözümleri ve kapalı otopark planlaması yapılmalıdır. Projede çalışılan alanın sosyal yapısı da göz önünde bulundurularak tasarım oluşturulmalıdır.

Kapasite seçilen yapı adasına verilen imar hükümlerine ve/veya çevre verilere göre belirlenecektir. Yapı altında mutlaka kapalı otopark çözümü geliştirilecektir.

-Proje alanı, yaklaşık 13.000-17.00 m²

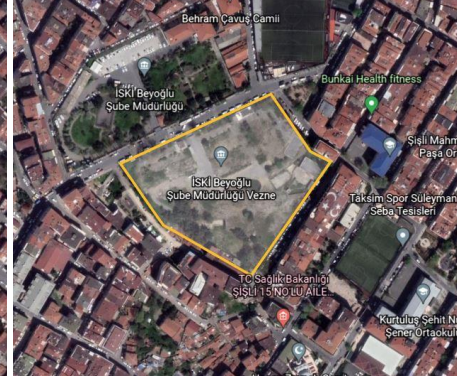
Kurtuluş Yaklaşık 13.000 m²

Emsal 1,3



Feriköy Yaklaşık 19.000 m²

Emsal 1,3



Piyalepaşa Yaklaşık 15.000 m²

Emsal 1,3



TASARIM STÜDYOSU 401 TS5

Raylı Sistem İstasyon Noktası Tasarımı ve İstasyon Çevresi “Esnek-Modüler” Farklı İşlevli Yapılar İçeren Kamusal Alan Düzenlemesi



Çalışmada öğrencilerden verilen alanda “Raylı Sistem İstasyon Noktası Tasarımı ve İstasyon Çevresi “Esnek-Modüler-Yer Değiştirebilir” Yapılar İçeren Kamusal Alan Düzenlemesi” beklenmektedir.

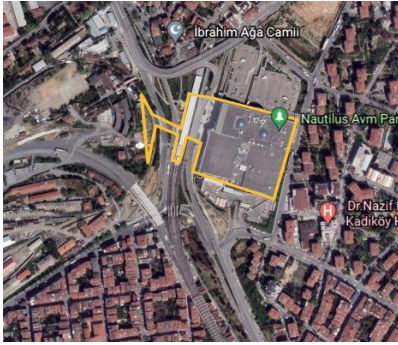
İstasyon yapısı tasarımı, geniş açıklıklı (sergi-kültürel işlevli vb.) kütle içermelidir.

İstasyonun açtığı kamusal boşlukta öğrencilerden beklenen düzenlemede “**esnek-modüler**” özellikler gösteren yapıların kamusal alan kullanımına entegre olabilecek şekilde işlevler ile tasarımının yapılması beklenmektedir.

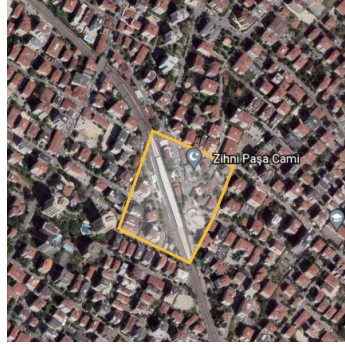
Bu yapılar farklı işlevlere dönüşebilecek nitelikte tasarlanmalıdır. Seçilecek alanda tasarım kriterleri, çevre analizi ile, neden sonuç ilişkisi ortaya koyularak belirlenmelidir. Öğrenci, proje alanının yakın ve uzak çevresi ile sorunlarının çözümüne odaklanmalıdır. Tasarımın kamusal alan kullanımlarını destekleyerek bulunduğu çevreye katkı sunması, kullanıcılar için de sosyal ve mekânsal odak noktası olması istenmektedir. Mekânsal düzenlemesi ile çalışma, bilgi paylaşma ve üretme gibi konuları destekleyici olmalıdır.

Proje alanı;

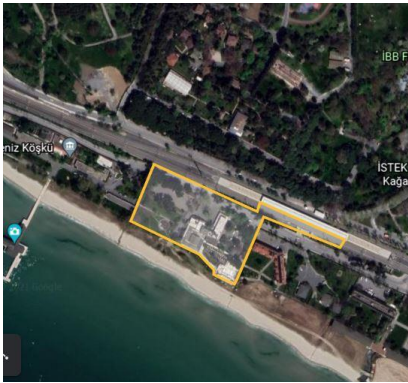
Ayrılıkçesmesi Tren İstasyonu Yaklaşık 25.000 m2



Erenköy Tren İstasyonu Yaklaşık 20.000 m2



Florya Tren İstasyonu Yaklaşık 18.000 m2



Florya Akvaryum Tren İstasyonu Yaklaşık 27.000 m2

